



Gminny Zakład Komunalny Sp. z o. o.
11-500 Giżycko , Bystry 1H

NIP 845-198-19-26
REGON 281364299

www.gzkbystry.pl
tel/fax : 87 429 94 80

GZK.ZP.2.2019

**SPECYFIKACJA ISTOTNYCH WARUNKÓW ZAMÓWIENIA
(SIWZ)**

**POSTĘPOWANIE O UDZIELENIE ZAMÓWIENIA PUBLICZNEGO
NA DOSTAWY**

PROWADZONEGO W TRYBIE PRZETARGU NIEOGRANICZONEGO
o wartości mniejszej niż kwoty określone w przepisach wydanych na podstawie art. 11 ust. 8
ustawy
z dnia 29 stycznia 2004 r. - Prawo zamówień publicznych (tj. Dz. U. z 2018r., poz. 1986)
- zwanej dalej "ustawą"

**Zakup kruszywa naturalnego wraz
z załadunkiem do naprawy nawierzchni dróg gminnych**

Zamawiający

Gminny Zakład Komunalny Sp. z o. o.
11-500 Giżycko
Bystry 1H
tel. (87) 429-94-80
w godz.:
- poniedziałek – piątek: 7.00 – 15.00

Niniejsza SIWZ zawiera 33 stron

Bystry, dnia 11.02.2019 r.

ZATWIERDZAM

Prokurent Gminnego Zakładu Komunalnego Sp. z o.o.

/-/ Jolanta Kryba



Gminny Zakład Komunalny Sp. z o. o.
11-500 Giżycko , Bystry 1H

NIP 845-198-19-26
REGON 281364299

www.gzkbystry.pl
tel/fax : 87 429 94 80

WYKAZ DOKUMENTÓW

Rozdział I. Instrukcja dla oferentów

Rozdział II. Formularz oferty przetargowej wraz z załącznikami

- Nr 1 Oświadczenie dotyczące przesłanek wykluczenia z postępowania
- Nr 2 Oświadczenie dotyczące spełnienia warunków udziału w postępowaniu
- Nr 3 Oświadczenie o przynależności do tej samej grupy kapitałowej
- Nr 4 Wykaz sprzętu
- Nr 5 Materiał do nawierzchni dróg
- Nr 6 Istotne dla stron postanowienia umowy



Gminny Zakład Komunalny Sp. z o. o.
11-500 Giżycko, Bystry 1H

NIP 845-198-19-26
REGON 281364299

www.gzkbystry.pl
tel/fax: 87 429 94 80

Rozdział I Instrukcja dla oferentów

1. NAZWA I ADRES ZAMAWIAJĄCEGO

Gminny Zakład Komunalny Sp. z o. o.

adres: Bystry 1 H, 11-500 Giżycko

tel: 0-87/ 429 94 80

NIP 845-198-19-26

adres strony internetowej: [http: www.gzkbystry.pl](http://www.gzkbystry.pl)

godziny urzędowania: poniedziałek - piątek w godz. 7.00-15.00

2. TRYB UDZIELANIA ZAMÓWIENIA

2.1. Postępowanie prowadzone jest w trybie przetargu nieograniczonego na podstawie art. 10 ust. 1 oraz art. 39 – 46 ustawy z dnia 29 stycznia 2004r. Prawo zamówień publicznych (tekst jedn.: Dz. U. z 2018. 1986).

2.2. Postępowanie jest prowadzone zgodnie z zasadami przewidzianymi dla zamówień o wartości poniżej równowartości kwoty określonej w przepisach wydanych na podstawie art. 11 ust. 8 PZP dla robót budowlanych.

3. OPIS PRZEDMIOTU ZAMÓWIENIA

- Przedmiotem zamówienia jest „**Zakup kruszywa naturalnego wraz z załadunkiem do naprawy nawierzchni dróg gminnych**”

Kod CPV – 14.21.00.00-6 – Żwir, piasek, kamień kruszony, kruszywa

- Szczegółowy zakres rzeczowy przedmiotu zamówienia:

Przewiduje się zakup kruszywa naturalnego wraz z załadunkiem, ze składowisk znajdujących się na terenie Gminy Giżycko z odbiorem transportem własnym Zamawiającego, wg frakcji:

- **mieszanka żwirowa kruszywa naturalnego frakcji 0-31,5 mm, kruszywa klasy C50/30.** Szacunkowa wielkość zamówienia, jaką należy przyjąć do wyliczenia ceny jednostkowej wynosi 12000 ton.
- **Piasek płukany.** Szacunkowa wielkość zamówienia, jaką należy przyjąć do wyliczenia ceny jednostkowej wynosi 500 ton.



Gminny Zakład Komunalny Sp. z o. o.
11-500 Giżycko, Bystry 1H

NIP 845-198-19-26
REGON 281364299

www.gzkbystry.pl
tel/fax: 87 429 94 80

- Zakup kruszywa będzie następował sukcesywnie w miarę potrzeb Zamawiającego.
 - Zamawiający zastrzega sobie prawo do zmiany wielkości zamówienia. Zmiana wielkości zamówienia w przypadku zmniejszenia ilościowego materiału nie może być podstawą do roszczeń ze strony Wykonawcy. W przypadku zwiększenia ilości materiału cena jego będzie na poziomie podanej w ofercie.
 - Przy wycenie zakupu 1 tony kruszywa w celu określenia ceny ofertowej, oferent uwzględni wszystkie koszty związane z zakupem materiału, załadunku. Zamówienie realizowane będzie sukcesywnie w miarę pojawiających się potrzeb zgłaszanych przez Zamawiającego.
 - Mieszanka żwirowa powinna mieć optymalne uziarnienie. Krzywa uziarnienia mieszanki powinna mieścić się w granicach krzywych obszaru dobrego uziarnienia. Kruszywo naturalne użyte do mieszanki żwirowej powinno spełniać wymagania normy **WT4** i **PN-EN 13242**. (według zał. nr 5).
 - Wykonawca przed wydaniem materiału zgromadzi przygotowane kruszywo na pryzmie o wielkości min. 500 m³ i dołączy badanie laboratoryjne potwierdzające, że zgromadzony materiał posiada optymalne uziarnienie zgodne z załącznikiem nr 5.
 - W celu potwierdzenia, że oferowane dostawy/usługi odpowiadają wymaganiom określonym przez Zamawiającego, Zamawiający żąda:
 - zaświadczenia niezależnego podmiotu uprawnionego do kontroli jakości, że dostarczane produkty odpowiadają określonym normom lub specyfikacjom technicznym (atesty, deklaracje zgodności i certyfikaty)
 - Zamawiający zastrzega sobie prawo dokonania badań laboratoryjnych dostarczonego kruszywa w przypadku przygotowania materiału niezgodnego z zamówieniem dostawca pokryje koszty związane z badaniem, a za przygotowany towar nie otrzyma zapłaty.
 - w przypadku opóźnienia przygotowania kruszywa należytej jakości zostanie naliczona kara pieniężna w wys. **2 000,00 zł brutto** (słownie: dwa tysiące 00/100 złotych) za każdy dzień opóźnienia.
 - Zamawiający uprawniony będzie do odstąpienia od umowy w przypadku dwukrotnego stwierdzenia dostawy kruszywa nienależytej jakości.
 - Zamawiający przewiduje możliwość udzielenia zamówień uzupełniających, o których mowa w art. 67 ust. 1 pkt 7 ustawy z dnia 29 stycznia 2004 r. Prawo zamówień publicznych do 20 % wartości zamówienia podstawowego
- 3. Podwykonawstwo
 - Zamawiający nie zastrzega obowiązku osobistego wykonania przez Wykonawcę kluczowych części zamówienia.

4. TERMIN REALIZACJI ZAMÓWIENIA.

4.1 Termin realizacji zamówienia do **31.10.2019 roku**.

5. WARUNKI UDZIAŁU W POSTĘPOWANIU

5.1. Na podstawie art. 22 ust. 1 ustawy PZP, o udzielenie niniejszego zamówienia mogą



ubiegać się Wykonawcy, którzy:

- 1) nie podlegają wykluczeniu;
- 2) spełniają warunki udziału w postępowaniu określone przez Zamawiającego w zakresie:
 - a) kompetencji lub uprawnień do prowadzenia określonej działalności zawodowej, o ile wynika to z odrębnych przepisów - **Zamawiający nie stawia w tym zakresie żadnych wymagań;**
 - b) sytuacji ekonomicznej lub finansowej- **Zamawiający nie stawia w tym zakresie żadnych wymagań;**
 - c) zdolności technicznej lub zawodowej – warunek będzie spełniony jeżeli :
Wykonawca wykaże, że dysponuje lub będzie dysponować (przez dzierżawę, wynajem, leasing itp.) co najmniej jedną w pełni sprawną ładowarką do załadunku materiału.

5.2 W przypadku wspólnego ubiegania się o zamówienie na zasadach określonych w art. 23 PZP wykonawcy muszą łącznie

wykazać spełnianie warunków uczestnictwa, o których mowa w punkcie 5.1.2).

5.3. Jeżeli zdolności techniczne lub zawodowe lub sytuacja ekonomiczna lub finansowa, podmiotu udostępniającego zasoby, nie potwierdzają spełnienia przez wykonawcę warunków udziału w postępowaniu lub zachodzą wobec tych podmiotów podstawy wykluczenia, zamawiający żądać będzie, aby wykonawca w terminie określonym przez zamawiającego:

- 1) zastąpił ten podmiot innym podmiotem lub podmiotami lub
- 2) zobowiązał się do osobistego wykonania odpowiedniej części zamówienia, jeżeli wykaże zdolności techniczne lub zawodowe lub sytuację finansową lub ekonomiczną, o których mowa w pkt. 5.1.2

5.4. Zamawiający informuje, że wykluczy na podstawie art. 24 ust. 1 ustawy Prawo zamówień publicznych pkt.

- 12) wykonawcę, który nie wykazał spełniania warunków udziału w postępowaniu lub nie został zaproszony do negocjacji lub złożenia ofert wstępnych albo ofert, lub nie wykazał braku podstaw wykluczenia;
- 13) wykonawcę będącego osobą fizyczną, którego prawomocnie skazano za przestępstwo:
 - a) o którym mowa w art. 165a, art. 181–188, art. 189a, art. 218–221, art. 228–230a, art. 250a, art. 258 lub art. 270–309 ustawy z dnia 6 czerwca 1997 r. – Kodeks karny (Dz. U. poz. 553, z późn. zm.) lub art. 46 lub art. 48 ustawy z dnia 25 czerwca 2010 r. o sporcie (Dz. U. z 2016 r. poz. 176),
 - b) o charakterze terrorystycznym, o którym mowa w art. 115 § 20 ustawy z dnia 6 czerwca 1997 r. – Kodeks karny,
 - c) skarbowe,
 - d) o którym mowa w art. 9 lub art. 10 ustawy z dnia 15 czerwca 2012 r. o skutkach powierzania wykonywania pracy cudzoziemcom przebywającym wbrew przepisom na terytorium Rzeczypospolitej Polskiej (Dz. U. poz. 769);
- 14) wykonawcę, jeżeli urzędującego członka jego organu zarządzającego lub nadzorczego, wspólnika spółki w spółce jawnej lub partnerskiej albo



- komplementariusza w spółce komandytowej lub komandytowo-akcyjnej lub prokurenta prawomocnie skazano za przestępstwo, o którym mowa w pkt 13;
- 15) wykonawcę, wobec którego wydano prawomocny wyrok sądu lub ostateczną decyzję administracyjną o zaleganiu z uiszczeniem podatków, opłat lub składek na ubezpieczenia społeczne lub zdrowotne, chyba że wykonawca dokonał płatności należnych podatków, opłat lub składek na ubezpieczenia społeczne lub zdrowotne wraz z odsetkami lub grzywnami lub zawarł wiążące porozumienie w sprawie spłaty tych należności;
 - 16) wykonawcę, który w wyniku zamierzonego działania lub rażącego niedbalstwa wprowadził zamawiającego w błąd przy przedstawieniu informacji, że nie podlega wykluczeniu, spełnia warunki udziału w postępowaniu lub obiektywne i niedyskryminacyjne kryteria, zwane dalej „kryteriami selekcji”, lub który zataił te informacje lub nie jest w stanie przedstawić wymaganych dokumentów;
 - 17) wykonawcę, który w wyniku lekkomyślności lub niedbalstwa przedstawił informacje wprowadzające w błąd zamawiającego, mogące mieć istotny wpływ na decyzje podejmowane przez zamawiającego w postępowaniu o udzielenie zamówienia;
 - 18) wykonawcę, który bezprawnie wpływał lub próbował wpłynąć na czynności zamawiającego lub pozyskać informacje poufne, mogące dać mu przewagę w postępowaniu o udzielenie zamówienia;
 - 19) wykonawcę, który brał udział w przygotowaniu postępowania o udzielenie zamówienia lub którego pracownik, a także osoba wykonująca pracę na podstawie umowy zlecenia, o dzieło, agencyjnej lub innej umowy o świadczenie usług, brał udział w przygotowaniu takiego postępowania, chyba że spowodowane tym zakłócenie konkurencji może być wyeliminowane w inny sposób niż przez wykluczenie wykonawcy z udziału w postępowaniu;
 - 20) wykonawcę, który z innymi wykonawcami zawarł porozumienie mające na celu zakłócenie konkurencji między wykonawcami w postępowaniu o udzielenie zamówienia, co zamawiający jest w stanie wykazać za pomocą stosownych środków dowodowych;
 - 21) wykonawcę będącego podmiotem zbiorowym, wobec którego sąd orzekł zakaz ubiegania się o zamówienia publiczne na podstawie ustawy z dnia 28 października 2002 r. o odpowiedzialności podmiotów zbiorowych za czyny zabronione pod groźbą kary (Dz. U. z 2015 r. poz. 1212, 1844 i 1855 oraz z 2016 r. poz. 437 i 544);
 - 22) wykonawcę, wobec którego orzeczono tytułem środka zapobiegawczego zakaz ubiegania się o zamówienia publiczne;
 - 23) wykonawców, którzy należąc do tej samej grupy kapitałowej, w rozumieniu ustawy z dnia 16 lutego 2007 r. o ochronie konkurencji i konsumentów (Dz. U. z 2015 r. poz. 184, 1618 i 1634), złożyli odrębne oferty, oferty częściowe lub wnioski o dopuszczenie do udziału w postępowaniu, chyba że wykażą, że istniejące między nimi powiązania nie prowadzą do zakłócenia konkurencji w postępowaniu o udzielenie zamówienia.

6. PODSTAWY WYKLUCZENIA, O KTÓRYCH MOWA W ART 24 UST. 5.



6.1. Dodatkowo Zamawiający wykluczy wykonawcę na podstawie art. 24 ust. 5 pkt. 1 i 8,tj. : :

- w stosunku do którego otwarto likwidację, w zatwierdzonym przez sąd układzie w postępowaniu restrukturyzacyjnym jest przewidziane zaspokojenie wierzycieli przez likwidację jego majątku lub sąd zarządził likwidację jego majątku w trybie art. 332 ust. 1 ustawy z dnia 15 maja 2015 r. - Prawo restrukturyzacyjne (Dz. U. poz. 978, z późn. zm.) lub którego upadłość ogłoszono, z wyjątkiem wykonawcy, który po ogłoszeniu upadłości zawarł układ zatwierdzony prawomocnym postanowieniem sądu, jeżeli układ nie przewiduje zaspokojenia wierzycieli przez likwidację majątku upadłego, chyba że sąd zarządził likwidację jego majątku w trybie art. 366 ust. 1 ustawy z dnia 28 lutego 2003 r. - Prawo upadłościowe (Dz. U. z 2015 r. poz. 233, z późn. zm.);
- który naruszył obowiązki dotyczące płatności podatków, opłat lub składek na ubezpieczenia społeczne lub zdrowotne, co zamawiający jest w stanie wykazać za pomocą stosownych środków dowodowych, z wyjątkiem przypadku, o którym mowa w ust. 1 pkt 15, chyba że wykonawca dokonał płatności należnych podatków, opłat lub składek na ubezpieczenia społeczne lub zdrowotne wraz z odsetkami lub grzywnami lub zawarł wiążące porozumienie w sprawie spłaty tych należności.

7. WYKAZ OŚWIADCZEŃ LUB DOKUMENTÓW, POTWIERDZAJĄCYCH SPEŁNIANIE WARUNKÓW UDZIAŁU W POSTĘPOWANIU ORAZ BRAK PODSTAW WYKLUCZENIA

- 7.1** Do oferty każdy wykonawca musi dołączyć aktualne na dzień składania ofert oświadczenie w zakresie wskazanym w załączniku nr 1 i 2 do oferty. Informacje zawarte w oświadczeniu będą stanowić wstępne potwierdzenie, że wykonawca nie podlega wykluczeniu oraz spełnia warunki udziału w postępowaniu.
- 7.2** Wykonawca, który powołuje się na zasoby innych podmiotów, w celu wykazania braku istnienia wobec nich podstaw wykluczenia oraz spełniania, w zakresie, w jakim powołuje się na ich zasoby, warunków udziału w postępowaniu zamieszcza informacje o tych podmiotach w oświadczeniach, o których mowa w pkt. 7.1.
- 7.3** W przypadku wspólnego ubiegania się o zamówienie przez wykonawców oświadczenia zał. Nr 1 i 2 , o których mowa w punkcie 7.1 składa każdy z wykonawców wspólnie ubiegających się o zamówienie. Dokumenty te potwierdzają spełnianie warunków udziału w postępowaniu oraz brak podstaw wykluczenia w zakresie, w którym każdy z wykonawców wykazuje spełnianie warunków udziału w postępowaniu oraz brak podstaw wykluczenia.
- 7.4** Pełnomocnictwo do podpisania oferty jeżeli upoważnienie do jej podpisania nie wynika z dokumentów rejestrowych.
- 7.5** Potwierdzających brak podstaw wykluczenia wykonawcy z udziału w postępowaniu:
- zaświadczenia właściwego naczelnika urzędu skarbowego potwierdzającego, że wykonawca nie zalega z opłacaniem podatków, wystawionego nie wcześniej niż 3 miesiące przed upływem terminu składania ofert albo wniosków o dopuszczenie do udziału w postępowaniu, lub innego dokumentu potwierdzającego, że wykonawca zawarł porozumienie z właściwym organem podatkowym w sprawie spłaty tych należności wraz z



ewentualnymi odsetkami lub grzywnami, w szczególności uzyskać przewidziane prawem zwolnienie, odroczenie lub rozłożenie na raty zaległych płatności lub wstrzymanie w całości wykonania decyzji właściwego organu;

- zaświadczenia właściwej terenowej jednostki organizacyjnej Zakładu Ubezpieczeń Społecznych lub Kasy Rolniczego Ubezpieczenia Społecznego albo innego dokumentu potwierdzającego, że wykonawca nie zalega z opłacaniem składek na ubezpieczenia społeczne lub zdrowotne, wystawionego nie wcześniej niż 3 miesiące przed upływem terminu składania ofert albo wniosków o dopuszczenie do udziału w postępowaniu, lub innego dokumentu potwierdzającego, że wykonawca zawarł porozumienie z właściwym organem w sprawie spłat tych należności wraz z ewentualnymi odsetkami lub grzywnami, w szczególności uzyskać przewidziane prawem zwolnienie, odroczenie lub rozłożenie na raty zaległych płatności lub wstrzymanie w całości wykonania decyzji właściwego organu;
- odpisu z właściwego rejestru lub z centralnej ewidencji i informacji o działalności gospodarczej, jeżeli odrębne przepisy wymagają wpisu do rejestru lub ewidencji, w celu potwierdzenia braku podstaw wykluczenia na podstawie art. 24 ust. 5 pkt 1 ustawy;

7.6. Dokumenty podmiotów zagranicznych:

- Jeżeli wykonawca ma siedzibę lub miejsce zamieszkania poza terytorium Rzeczypospolitej Polskiej, zamiast dokumentów,
 - o których mowa w pkt. 7.5 ppkt 1 – składa informację z odpowiedniego rejestru albo, w przypadku braku takiego rejestru, inny równoważny dokument wydany przez właściwy organ sądowy lub administracyjny kraju, w którym wykonawca ma siedzibę lub miejsce zamieszkania lub miejsce zamieszkania ma osoba, której dotyczy informacja albo dokument, w zakresie określonym w art. 24 ust. 1 pkt 13, 14 i 21 oraz ust. 5 pkt 5 i 6 ustawy;
 - 7.5 ppkt 2-4 – składa dokument lub dokumenty wystawione w kraju, w którym wykonawca ma siedzibę lub miejsce zamieszkania, potwierdzające odpowiednio, że:
 - a) nie zalega z opłacaniem podatków, opłat, składek na ubezpieczenie społeczne lub zdrowotne albo że zawarł porozumienie z właściwym organem w sprawie spłat tych należności wraz z ewentualnymi odsetkami lub grzywnami, w szczególności uzyskać przewidziane prawem zwolnienie, odroczenie lub rozłożenie na raty zaległych płatności lub wstrzymanie w całości wykonania decyzji właściwego organu,
 - b) nie otwarto jego likwidacji ani nie ogłoszono upadłości.
- Dokumenty, o których mowa w pkt 7.6 a.pkt 1 i pkt 2 litera b, powinny być wystawione nie wcześniej niż 6 miesięcy przed upływem terminu składania ofert albo wniosków o dopuszczenie do udziału w postępowaniu.
 - Dokument, o którym mowa 7.6 a pkt 2 litera a), powinien być wystawiony nie wcześniej niż 3 miesiące przed upływem tego terminu.
- b) Jeżeli w kraju, w którym wykonawca ma siedzibę lub miejsce zamieszkania lub miejsce zamieszkania ma osoba, której dokument dotyczy, nie wydaje się dokumentów, o których mowa w pkt. 7.9. a) zastępuje się je dokumentem zawierającym odpowiednio oświadczenie wykonawcy, ze wskazaniem osoby albo osób uprawnionych do jego reprezentacji, lub oświadczenie osoby, której dokument miał dotyczyć, złożone przed



notariuszem lub przed organem sądowym, administracyjnym albo organem samorządu zawodowego lub gospodarczego właściwym ze względu na siedzibę lub miejsce zamieszkania wykonawcy lub miejsce zamieszkania tej osoby. Przepis ust. 2 stosuje się tj. dokumenty, o których mowa w pkt 7.6 a.pkt 1 i pkt 2 litera b, powinny być wystawione nie wcześniej niż 6 miesięcy przed upływem terminu składania ofert albo wniosków o dopuszczenie do udziału w postępowaniu. Dokument, o którym mowa 7.6 a pkt 2 litera a), powinien być wystawiony nie wcześniej niż 3 miesiące przed upływem tego terminu.

- c) Wykonawca mający siedzibę na terytorium Rzeczypospolitej Polskiej, w odniesieniu do osoby mającej miejsce zamieszkania poza terytorium Rzeczypospolitej Polskiej, której dotyczy dokument wskazany w 7.5 składa dokument, o którym mowa w 7.6.a pkt 1, w zakresie określonym w art. 24 ust. 1 pkt 14 i 21 oraz ust. 5 pkt 6 ustawy. Jeżeli w kraju, w którym miejsce zamieszkania ma osoba, której dokument miał dotyczyć, nie wydaje się takich dokumentów, zastępuje się go dokumentem zawierającym oświadczenie tej osoby złożonym przed notariuszem lub przed organem sądowym, administracyjnym albo organem samorządu zawodowego lub gospodarczego właściwym ze względu na miejsce zamieszkania tej osoby. Przepis § 7 ust. 2 zdanie pierwsze Rozporządzenia ministra Rozwoju z dnia 29 lipca 2016 roku (Dz.U.2016.1126) stosuje się tj. dokumenty, o których mowa w pkt 7.6a.pkt 1 i pkt 2 litera b, powinny być wystawione nie wcześniej niż 6 miesięcy przed upływem terminu składania ofert albo wniosków o dopuszczenie do udziału w postępowaniu.

7.7. W celu oceny, czy wykonawca polegając na zdolnościach lub sytuacji innych podmiotów na zasadach określonych w art. 22a ustawy, będzie dysponował niezbędnymi zasobami w stopniu umożliwiającym należyte wykonanie zamówienia publicznego oraz oceny, czy stosunek łączący wykonawcę z tymi podmiotami gwarantuje rzeczywisty dostęp do ich zasobów, zamawiający będzie żądać dokumentów, które określają w szczególności:

- zakres dostępnych wykonawcy zasobów innego podmiotu;
- sposób wykorzystania zasobów innego podmiotu, przez wykonawcę, przy wykonywaniu zamówienia publicznego;
- zakres i okres udziału innego podmiotu przy wykonywaniu zamówienia publicznego;

7.8. Forma dokumentów

- Oświadczenia, o których mowa w Rozporządzeniu Ministra Rozwoju z dnia 26 lipca 2016 roku (Dz.U.2016.1126) dotyczące wykonawcy i innych podmiotów, na których zdolnościach lub sytuacji polega wykonawca na zasadach określonych w art. 22a ustawy oraz dotyczące podwykonawców, składane są w oryginale.

- Dokumenty, o których mowa w Rozporządzeniu Ministra Rozwoju z dnia 26 lipca 2016 roku (Dz.U.2016.1126), inne niż oświadczenia, o których mowa w 7.14 literze a), składane są w oryginale lub kopii poświadczonej za zgodność z oryginałem.

- Poświadczenia za zgodność z oryginałem dokonuje odpowiednio wykonawca, podmiot, na którego zdolnościach lub sytuacji polega wykonawca, wykonawcy wspólnie ubiegający się o udzielenie zamówienia publicznego albo podwykonawca, w zakresie dokumentów, które każdego z nich dotyczą.

- Poświadczenie za zgodność z oryginałem następuje w formie pisemnej lub w formie



elektronicznej.

- Zamawiający może żądać przedstawienia oryginału lub notarialnie poświadczonej kopii dokumentów, o których mowa w rozporządzeniu, innych niż oświadczenia, wyłącznie wtedy, gdy złożona kopia dokument jest nieczytelna lub budzi wątpliwości co do jej prawdziwości.

- Dokumenty sporządzone w języku obcym są składane wraz z tłumaczeniem na język polski. Tłumaczenie nie jest wymagane, jeżeli zamawiający wyraził zgodę, o której mowa w art. 9 ust. 3 ustawy.

- W przypadku wskazania przez wykonawcę dostępności oświadczeń lub dokumentów w formie elektronicznej pod określonymi adresami internetowymi ogólnodostępnych i bezpłatnych baz danych pobieranych samodzielnie przez zamawiającego zamawiający może żądać od wykonawcy przedstawienia tłumaczenia na język polski wskazanych przez wykonawcę i pobranych samodzielnie przez zamawiającego dokumentów.

- Pełnomocnictwo należy przedstawić w oryginale lub notarialnie poświadczonej kopii.

- Jeżeli wykonawca nie złożył wymaganych pełnomocnictw albo złożył wadliwe pełnomocnictwa, zamawiający wzywa do ich złożenia w terminie przez siebie wskazanym, chyba że mimo ich złożenia oferta wykonawcy podlega odrzuceniu albo konieczne byłoby unieważnienie postępowania.

- Zamawiający wzywa także, w wyznaczonym przez siebie terminie, do złożenia wyjaśnień dotyczących oświadczeń lub dokumentów, o których mowa w art. 25 ust. 1 ustawy Pzp.

- Wykonawca nie jest obowiązany do złożenia oświadczeń lub dokumentów potwierdzających okoliczności, o których mowa w art. 25 ust. 1 pkt 1 i 3, jeżeli zamawiający posiada oświadczenia lub dokumenty dotyczące tego wykonawcy lub może je uzyskać za pomocą bezpłatnych i ogólnodostępnych baz danych, w szczególności rejestrów publicznych w rozumieniu ustawy z dnia 17 lutego 2005 r. o informatyzacji działalności podmiotów realizujących zadania publiczne (Dz. U. z 2014 r. poz. 1114 oraz z 2016 r. poz. 352).

8. INFORMACJE O SPOSOBIE POROZUMIEWANIA SIĘ ZAMAWIAJĄCEGO Z WYKONAWCAMI ORAZ PRZEKAZYWANIA OŚWIADCZEŃ LUB DOKUMENTÓW

8.1. Osobą uprawnioną do porozumiewania się z Wykonawcami od poniedziałku do piątku w godz. pracy spółki jest **Piotr Dowgiałło - Kierownik ds. technicznych tel. 609 029 534.**

8.2. Korespondencję związaną z niniejszym postępowaniem, należy kierować na adres:

Gminny Zakład Komunalny
Bystry 1 H, 11-500 Giżycko

- Zawiadomienia, oświadczenia, wnioski oraz informacje przekazywane przez Wykonawcę drogą elektroniczną winny być kierowane na adres: www.gzkbystry.pl.

8.4 Wszelkie zawiadomienia, oświadczenia, wnioski oraz informacje Zamawiający oraz Wykonawcy mogą przekazywać pisemnie lub drogą elektroniczną, za wyjątkiem oferty, umowy oraz oświadczeń i dokumentów wymienionych w punkcie 7. Instrukcji dla oferentów (również w przypadku ich złożenia w wyniku wezwania o którym mowa



- w art. 26 ust. 3 ustawy PZP) dla których wymagana jest wyłącznie forma pisemna.
- 8.5** Wszelkie zawiadomienia, oświadczenia, wnioski oraz informacje przekazane w formie elektronicznej wymagają na żądanie każdej ze stron, niezwłocznego potwierdzenia faktu ich otrzymania.
 - 8.6** Wykonawca może zwrócić się do zamawiającego o wyjaśnienie treści specyfikacji istotnych warunków zamówienia. Zamawiający jest obowiązany udzielić wyjaśnień niezwłocznie, jednak nie później niż na 2 dni przed upływem terminu składania ofert pod warunkiem że wniosek o wyjaśnienie treści specyfikacji istotnych warunków zamówienia wpłynął do zamawiającego nie później niż do końca dnia, w którym upływa połowa wyznaczonego terminu składania ofert.
 - 8.7.** Jeżeli wniosek o wyjaśnienie treści SIWZ wpłynął po upływie terminu składania wniosku, o którym mowa w ust. 1, lub dotyczy udzielonych wyjaśnień, zamawiający może udzielić wyjaśnień albo pozostawić wniosek bez rozpoznania.
 - 8.8** Przedłużenie terminu składania ofert nie wpływa na bieg terminu składania wniosku, o którym mowa w pkt. 8.6
 - 8.9.** Treść zapytań wraz z wyjaśnieniami zamawiający przekazuje wykonawcom, którym przekazał SIWZ bez ujawniania źródła zapytania, a jeżeli specyfikacja jest udostępniana na stronie internetowej, zamieszcza na tej stronie.
 - 8.10** Zamawiający nie przewiduje zwołania zebrania wykonawców.
 - 8.11.** W uzasadnionych przypadkach zamawiający może przed upływem terminu składania ofert zmienić treść SIWZ. Dokonaną zmianę udostępnia się na stronie internetowej.
 - 8.12** Niniejsze postępowanie prowadzone jest w języku polskim.
 - 8.13** Jeżeli Zamawiający i Wykonawca przekazują oświadczenia, wnioski, zawiadomienia oraz informacje faksem lub przy pomocy poczty elektronicznej, każda ze stron na żądanie drugiej niezwłocznie potwierdza fakt ich otrzymania.
 - 8.14** W przypadku braku potwierdzenia otrzymania wiadomości przez Wykonawcę, Zamawiający będzie uważał, iż pismo wysłane przez Zamawiającego na adres e-mail podany przez Wykonawcę zostało doręczone w sposób umożliwiający zapoznanie się Wykonawcy z jego treścią.
 - 8.15.** Wykonawca zobowiązany jest do powiadomienia Zamawiającego w formie pisemnej o wszelkiej zmianie adresu poczty elektronicznej podanego w ofercie.

9. WYMAGANIA DOTYCZĄCE WADIUM

- 9.1. Zamawiający nie wymaga wniesienia wadium.

10. TERMIN ZWIĄZANIA OFERTĄ

- 10.1** Termin, którym Wykonawca będzie związany złożoną ofertą wynosi 30 dni. Zgodnie z art. 85 PZP bieg terminu związania ofertą rozpoczyna się wraz z upływem terminu składania ofert.
 - Wykonawca samodzielnie lub na wniosek zamawiającego może przedłużyć termin związania ofertą, z tym że zamawiający może tylko raz, co najmniej na 3 dni przed upływem terminu związania ofertą, zwrócić się do wykonawców o wyrażenie zgody na



przedłużenie tego terminu o oznaczony okres, nie dłuższy jednak niż 60 dni. Odmowa wyrażenia zgody nie powoduje utraty wadium.

- Przedłużenie terminu związania ofertą jest dopuszczalne tylko z jednoczesnym przedłużeniem okresu ważności wadium albo, jeżeli nie jest to możliwe, z wniesieniem nowego wadium na przedłużony okres związania ofertą. Jeżeli przedłużenie terminu związania ofertą dokonywane jest po wyborze oferty najkorzystniejszej, obowiązek wniesienia nowego wadium lub jego przedłużenia dotyczy jedynie wykonawcy, którego oferta została wybrana jako najkorzystniejsza.

11. OPIS SPOSOBU PRZYGOTOWANIA OFERT

11.1. Oferta musi być sporządzona z zachowaniem formy pisemnej pod rygorem nieważności. Oferta musi być napisana w języku polskim, powinna być sporządzona czytelnie za pomocą maszyny do pisania, komputera lub ręcznie, w sposób uniemożliwiający łatwe usunięcie zapisów, oraz podpisana przez osobę upoważnioną.

- W przypadku podpisania oferty przez pełnomocnika do oferty należy dołączyć stosowne pełnomocnictwo dla takiego pełnomocnika. Pełnomocnictwo powinno być załączone w oryginale lub kopii notarialnie potwierdzonej.
- Wykonawcy ponoszą wszelkie koszty związane z przygotowaniem i złożeniem oferty, z zastrzeżeniem przypadków wynikających z ustawy PZP.
- Wszelkie poprawki lub zmiany w tekście oferty muszą być parafowane własnoręcznie przez osobę podpisującą ofertę.
- Wykonawca może wprowadzić zmiany, poprawki, modyfikacje i uzupełnienia do złożonej oferty pod warunkiem, że Zamawiający otrzyma pisemne zawiadomienie o wprowadzeniu zmian przed terminem składania ofert. Powiadomienie o wprowadzeniu zmian musi być złożone wg takich samych zasad, jak składana oferta tj. w kopercie odpowiednio oznakowanej napisem „ZMIANA”. Koperty oznaczone „ZMIANA” zostaną otwarte przy otwieraniu oferty Wykonawcy, który wprowadził zmiany i po stwierdzeniu poprawności procedury dokonywania zmian, zostaną dołączone do oferty.
- Wykonawca ma prawo przed upływem terminu składania ofert wycofać ofertę poprzez złożenie pisemnego powiadomienia według tych samych zasad jak wprowadzanie zmian i poprawek z napisem na kopercie „WYCOFANIE”. Koperty oznakowane w ten sposób będą otwierane w pierwszej kolejności, a koperty ofert wycofywanych nie będą otwierane.
- Do przeliczenia na PLN wartości wskazanej w dokumentach złożonych na potwierdzenie spełnienia warunków udziału w postępowaniu, wyrażonej w walutach innych niż PLN, Zamawiający przyjmie średni kurs publikowany przez Narodowy Bank Polski z dnia wszczęcia postępowania.
- Wykonawcy przedstawiają ofertę zgodnie ze wszystkimi wymaganiami określonymi w SIWZ. Oferta nie spełniająca wymagań określonych w siwz zostanie odrzucona, z zastrzeżeniem wyjątków określonych w art. 87 ust. 2.

- **Na ofertę składają się:**

- wypełniony formularz ofertowy sporządzony wg wzoru stanowiącego **Rozdział II**

SIWZ.

- informacja o części zamówienia jaką Wykonawca zamierza powierzyć podwykonawcy



na formularzu oferty

- oświadczenie, o którym mowa w pkt. 7.1.
- w przypadku powoływania się na zasoby podmiotów trzecich - pisemne zobowiązanie tych podmiotów
- oświadczenie umożliwiające dokonanie oceny ofert odnośnie kryteriów- na formularzu oferty.

- pełnomocnictwo (oryginał lub notarialnie potwierdzona kopia) w przypadku, gdy upoważnienie do podpisania oferty nie wynika z dokumentów rejestrowych. W przypadku podmiotów wspólnie ubiegających się o zamówienie pełnomocnictwo (oryginał lub notarialnie potwierdzona kopia) do reprezentowania ich w postępowaniu o udzielenie zamówienia albo reprezentowania w postępowaniu i zawarcia umowy w sprawie zamówienia publicznego.

- zaleca się dołączyć potwierdzenie wniesienia wadium.

11.10. Dokumenty sporządzone w języku obcym są składane wraz z tłumaczeniem na język polski.

11.11 Wykonawca ma prawo złożyć tylko jedną ofertę.

11.12 Treść złożonej oferty musi odpowiadać treści SIWZ.

11.13 Zaleca się, aby każda zapisana strona oferty była ponumerowana kolejnymi numerami, a cała oferta wraz z załącznikami była w trwały sposób ze sobą połączona (np. zbindowana, zszyta uniemożliwiając jej samoistną dekompletację).

11.14 Oferent winien umieścić ofertę w kopercie która będzie:

1/ zaadresowana do Zamawiającego na adres podany na wstępie.

2/ posiadała oznaczenie: **oferta „Zakup kruszywa naturalnego oraz piasku wraz z załadunkiem do remontów nawierzchni dróg gminnych” „ oraz nie otwierać przed 20.02.2019r. godz.10⁰⁵ „**

11.15 Tajemnica przedsiębiorstwa

- Nie ujawnia się informacji stanowiących tajemnicę przedsiębiorstwa w rozumieniu przepisów o zwalczaniu nieuczciwej konkurencji, jeżeli wykonawca, nie później niż w terminie składania ofert lub wniosków o dopuszczenie do udziału w postępowaniu, zastrzegł, że nie mogą być one udostępniane oraz wykazał, iż zastrzeżone informacje stanowią tajemnicę przedsiębiorstwa.

- Wykonawca nie może zastrzec informacji, o których mowa w art. 86 ust. 4. Przepis stosuje się odpowiednio do konkursu.

- Zamawiający zaleca, aby informacje zastrzeżone, jako tajemnica przedsiębiorstwa były przez Wykonawcę złożone w oddzielnej wewnętrznej kopercie z oznakowaniem „tajemnica przedsiębiorstwa”, lub spięte (zszyte) oddzielnie od pozostałych, jawnych elementów oferty. Brak jednoznacznego wskazania, które informacje wykonawca uznaje za tajemnicę przedsiębiorstwa oznaczać będzie, że podlegają one ujawnieniu bez zastrzeżeń.

12. OPIS SPOSOBU OBLICZENIA CENY

12.1. Wykonawca zobowiązany jest podać na formularzu oferty (Rozdział II SIWZ) ceny jednostkowe za wykonanie poszczególnych materiałów dostawy.

12.2. Cena oferty musi być podana w PLN cyfrowo i słownie, w wartości netto i brutto,



- z wyodrębnieniem należnego podatku VAT. Cena może być tylko jedna.
- 12.5** Cena musi uwzględniać wszystkie wymagania niniejszej SIWZ oraz obejmować wszelkie koszty, jakie poniesie Wykonawca z tytułu należytej oraz zgodnej z obowiązującymi przepisami realizacji przedmiotu zamówienia, w tym również wszelkie koszty towarzyszące wykonaniu przedmiotu zamówienia (umowy).
- 12.8** Cena musi być podana z dokładnością do dwóch miejsc po przecinku (zgodnie z matematycznymi zasadami zaokrągleń) łącznie z należnym podatkiem od towarów i usług VAT,
- 12.9** Podatek od towarów i usług (VAT) należy uwzględnić w cenie ofertowej w wysokości obowiązującej na dzień składania ofert.
- 12.10** Prawidłowe ustalenie podatku VAT należy do obowiązków Wykonawcy, zgodnie z przepisami ustawy o podatku od towarów i usług i podatku akcyzowym.
- 12.11.** Zgodnie z art. 87 ust. 2 PZP Zamawiający poprawia w tekście oferty oczywiste omyłki pisarskie, omyłki rachunkowe w obliczeniu ceny, oraz inne omyłki polegające na niezgodności oferty z SIWZ. Poprawiając omyłki rachunkowe, Zamawiający będzie uwzględniał konsekwencje rachunkowe dokonanych poprawek.

13. OPIS KRYTERIÓW, KTÓRYMI ZAMAWIAJĄCY BĘDZIE SIĘ KIEROWAŁ PRZY WYBORZE OFERTY, WRAZ Z PODANIEM WAG TYCH KRYTERIÓW I SPOSOBU OCENY OFERT.

13.1. Przy wyborze najkorzystniejszej oferty Zamawiający będzie kierował poniższymi kryteriami:

- | | |
|-----------------------------------|------|
| 1) cena | 60 % |
| 2) termin przygotowania materiału | 40 % |

Kryteria wyboru:

Przy wyborze oferty najkorzystniejszej Zamawiający będzie się kierował niżej podanymi kryteriami i ich wagami:

A) Cena – waga kryterium – 60pkt.

Zamawiający w ofercie o najniższej cenie przyzna **60pkt. punktów**, a każdej następnej ofercie przyporządkowana zostanie liczba punktów proporcjonalnie mniejsza stosując wzór:

$$\text{Wartość punktowa ceny (C)} = \frac{\text{najniższa cena z rozpatrywanych ofert}}{\text{cena badanej oferty}} \times 60$$

B) skrócenie terminu przygotowania zamówionej partii materiału - kryterium – 40 pkt.

Kryterium skrócenie terminu przygotowania zamówionej partii materiału (500m³) będzie rozpatrywane na podstawie zadeklarowanego przez Wykonawcę w formularzu ofertowym okresu o jaki skróci termin wykonania dostawy.

Zamawiający będzie zgłaszał zapotrzebowanie na przygotowanie partii materiału **na 5 dni przed planowaną dostawą materiału wraz z kompletem badań.**

Wykonawca może zaproponować skrócenie terminu przygotowania zamówienia partii materiału o następujące okresy: 0 dni, 1 dzień, 2 dni, 3 dni, 4 dni



Gminny Zakład Komunalny Sp. z o. o.
11-500 Giżycko , Bystry 1H

NIP 845-198-19-26
REGON 281364299

www.gzkbystry.pl
tel/fax : 87 429 94 80

Faktyczna ilość punktów (T) zostanie obliczona następująco:

- skrócenie terminu o 0 dni: 0 pkt
- skrócenie terminu o 1 dzień: 10 pkt
- skrócenie terminu o 2 dni: 20 pkt
- skrócenie terminu o 3 dni: 30 pkt
- skrócenie terminu o 4 dni: 40 pkt

W tym kryterium można uzyskać maksymalnie 40 punktów.

Uwaga: W przypadku błędnego wypełnienia formularzu ofertowego w zakresie terminu, tj., brak wskazania, bądź wskazania innego niż w opisie druku oferty skrócenia terminu, oferta otrzyma 0 pkt, a termin dostawy zamówienia partii materiału zostanie przyjęte jako maksymalny.

Za najkorzystniejszą zostanie uzyskana oferta Wykonawcy, który uzyska największą liczbę punktów (P) wyliczoną zgodnie z poniższym wzorem:

$$P = C + T$$

gdzie;

C - ilość punktów uzyskanych w kryterium cena,

T – ilość punktów uzyskanych w kryterium skrócenie terminu przygotowania zamówienia partii materiału.

14. MIEJSCE ORAZ TERMIN SKŁADANIA I OTWARCIA OFERT.

- Ofertę należy złożyć w siedzibie Zamawiającego do dnia **20.02.2019 r. do godz. 10:00** tj. w pokoju nr 4 Gminnego Zakładu Komunalnego Sp. z o.o. w Bystrym 1H, 11-500 Giżycko
- Otwarcie ofert nastąpi dnia **20.02.2019 r. o godz. 10:05** w siedzibie Zamawiającego pokój nr 11.
- Otwarcie ofert jest jawne.
- Bezpośrednio przed otwarciem ofert zamawiający podaje kwotę, jaką zamierza przeznaczyć na sfinansowanie zamówienia.
- Podczas otwarcia ofert podaje się nazwy (firmy) oraz adresy wykonawców, a także informacje dotyczące ceny, terminu wykonania zamówienia, okresu gwarancji i warunków płatności zawartych w ofertach.
- Niezwłocznie po otwarciu ofert zamawiający zamieszcza na stronie internetowej informacje dotyczące:
 - kwoty, jaką zamierza przeznaczyć na sfinansowanie zamówienia;
 - firm oraz adresów wykonawców, którzy złożyli oferty w terminie;
 - ceny, terminu wykonania zamówienia, okresu gwarancji i warunków płatności zawartych w ofertach.
- Ofertę wniesioną po terminie zwraca się po upływie terminu przewidzianego na wniesienie odwołania. Zamawiający niezwłocznie zawiadamia wykonawcę o złożeniu oferty po terminie.



15. INFORMACJE PO WYBORZE OFERTY

15.1. Zamawiający poinformuje niezwłocznie wszystkich Wykonawców o:

- wyborze najkorzystniejszej oferty, podając nazwę albo imię i nazwisko, siedzibę albo miejsce zamieszkania i adres, jeżeli jest miejscem wykonywania działalności Wykonawcy, którego ofertę wybrano, oraz nazwy albo imiona i nazwiska, siedziby albo miejsca zamieszkania i adresy, jeżeli są miejscami wykonywania działalności Wykonawców, którzy złożyli oferty, a także punktację przyznaną ofertom w każdym kryterium oceny ofert i łączną punktację,
- Wykonawcach, którzy zostali wykluczeni,
- Wykonawcach, których oferty zostały odrzucone, powodach odrzucenia oferty, a w przypadkach, o których mowa w art. 89 ust. 4 i 5 ustawy Pzp, braku równoważności lub braku spełniania wymagań dotyczących wydajności lub funkcjonalności,
- unieważnieniu postępowania
- podając uzasadnienie faktyczne i prawne.

15.2 W przypadkach, o których mowa w art. 24 ust. 8 ustawy Pzp, informacja, o której mowa w pkt. 15.1.2, zawiera wyjaśnienie powodów, dla których dowody przedstawione przez Wykonawcę, Zamawiający uznał za niewystarczające.

15.3 Zamawiający udostępni informacje, o których mowa w pkt 15.1., na stronie internetowej.

16. INFORMACJA O FORMALNOŚCIACH, JAKIE POWINNY BYĆ DOPEŁNIONE PO WYBORZE OFERT W CELU ZAWARCIA UMOWY.

16.1. Przed zawarciem umowy w sprawie zamówienia publicznego, Wykonawca, którego oferta została uznana za najkorzystniejszą zobowiązany jest dopełnić następujących formalności:

- w przypadku podmiotów wspólnie ubiegających się o zamówienie - przedłożyć kopię umowy regulująca współpracę Wykonawców w której m. in. Zostanie określony pełnomocnik uprawniony do kontaktów z Zamawiającym.
- przedłożyć kopię dokumentów potwierdzających uprawnienia dla projektanta oraz kierownika budowy
- wnieść wymagane zabezpieczenie należytego wykonania umowy w wysokości 10 % ceny ofertowej brutto.
- w zakresie określonym w SIWZ przedłożyć kopie umów o pracę
- Harmonogram wykonywania prac.

17. ZABEZPIECZENIE NALEŻYTEGO WYKONANIA UMOWY

Zamawiający **nie wymaga** wniesienia zabezpieczenia wykonania umowy.



18. ISTOTNE DLA STRON POSTANOWIENIA, KTÓRE ZOSTANĄ WPROWADZONE DO TREŚCI ZAWIERANEJ UMOWY W SPRAWIE ZAMÓWIENIA PUBLICZNEGO

Przewiduje się możliwość zmiany istotnych postanowień umowy, w przypadku:

- 18.1. Zaistnienia innych, niemożliwych do przewidzenia w momencie zawarcia umowy okoliczności prawnych, ekonomicznych lub technicznych, za którą żadna ze stron nie ponosi odpowiedzialności, skutkująca brakiem możliwości należytego wykonania umowy, zgodnie ze specyfikacją istotnych warunków zamówienia - zmianie może ulec wysokość wynagrodzenia;
- 18.2. Zmiany przepisów w zakresie stawki podatku od towarów i usług - zmianie może ulec wysokość wynagrodzenia odpowiednio do zmienionej stawki VAT

19. POUCZENIE O ŚRODKACH OCHRONY PRAWNEJ PRZYSŁUGUJĄCE WYKONAWCY W TOKU POSTĘPOWANIA O ZMÓWIENIE PUBLICZNE.

19.1 Środki ochrony prawnej przysługują wykonawcy, a także innemu podmiotowi, jeżeli ma lub miał interes w uzyskaniu danego zamówienia oraz poniósł lub może ponieść szkodę w wyniku naruszenia przez zamawiającego przepisów niniejszej ustawy.

19.2 Odwołanie przysługuje wyłącznie od niezgodnej z przepisami ustawy czynności zamawiającego podjętej w postępowaniu o udzielenie zamówienia lub zaniechania czynności, do której zamawiający jest zobowiązany na podstawie ustaw

19.3 Odwołanie przysługuje wyłącznie wobec czynności:

- wyboru trybu negocjacji bez ogłoszenia, zamówienia z wolnej ręki lub zapytania o cenę;
- określenia warunków udziału w postępowaniu;
- wykluczenia odwołującego z postępowania o udzielenie zamówienia;
- odrzucenia oferty odwołującego;
- opisu przedmiotu zamówienia;
- wyboru najkorzystniejszej oferty.

19.4 Odwołanie powinno wskazywać czynność lub zaniechanie czynności zamawiającego, której zarzuca się niezgodność z przepisami ustawy, zawierać zwięzłe przedstawienie zarzutów, określać żądanie oraz wskazywać okoliczności faktyczne i prawne uzasadniające wniesienie odwołania.

19.5 Odwołanie wnosi się do Prezesa Izby w formie pisemnej lub w postaci elektronicznej, podpisane bezpiecznym podpisem elektronicznym weryfikowanym przy pomocy ważnego kwalifikowanego certyfikatu lub równoważnego środka, spełniającego wymagania dla tego rodzaju podpisu.

19.6 Odwołujący przesyła kopię odwołania zamawiającemu przed upływem terminu do wniesienia odwołania w taki sposób, aby mógł on zapoznać się z jego treścią przed upływem tego terminu. Domniemywa się, iż zamawiający mógł zapoznać się z treścią odwołania przed upływem terminu do jego wniesienia, jeżeli przesłanie jego kopii nastąpiło przed upływem terminu do jego wniesienia przy użyciu środków komunikacji elektronicznej.

19.7 Wykonawca może w terminie przewidzianym do wniesienia odwołania poinformować



- zamawiającego o niezgodnej z przepisami ustawy czynności podjętej przez niego lub zaniechaniu czynności, do której jest on zobowiązany na podstawie ustawy, na które nie przysługuje odwołanie na podstawie art. 180 ust. 2.
- 19.8** W przypadku uznania zasadności przekazanej informacji zamawiający powtarza czynność albo dokonuje czynności zaniechanej, informując o tym wykonawców w sposób przewidziany w ustawie dla tej czynności.
- 19.9** Na czynności, o których mowa w pkt. 8, nie przysługuje odwołanie, z zastrzeżeniem art. 180 ust. 2.
- 19.10** Odwołanie wnosi się w terminie 5 dni od dnia przesłania informacji o czynności zamawiającego stanowiącej podstawę jego wniesienia - jeżeli zostały przesłane w sposób określony w art. 180 ust. 5 zdanie drugie albo w terminie 10 dni - jeżeli zostały przesłane w inny sposób.
- Odwołanie wobec treści ogłoszenia o zamówieniu, a jeżeli postępowanie jest prowadzone w trybie przetargu nieograniczonego, także wobec postanowień specyfikacji istotnych warunków zamówienia, wnosi się w terminie 5 dni od dnia zamieszczenia ogłoszenia w Biuletynie Zamówień Publicznych lub specyfikacji istotnych warunków zamówienia na stronie internetowej.
 - Odwołanie wobec czynności wnosi się w terminie 5 dni od dnia, w którym powzięto lub przy zachowaniu należytej staranności można było powziąć wiadomość o okolicznościach stanowiących podstawę jego wniesienia.
 - Jeżeli zamawiający nie opublikował ogłoszenia o zamiarze zawarcia umowy lub mimo takiego obowiązku nie przesłał wykonawcy zawiadomienia o wyborze oferty najkorzystniejszej lub nie zaprosił wykonawcy do złożenia oferty w ramach dynamicznego systemu zakupów lub umowy ramowej, odwołanie wnosi się nie później niż w terminie:
 - 15 dni od dnia zamieszczenia w Biuletynie Zamówień Publicznych albo 30 dni od dnia publikacji w Dzienniku Urzędowym Unii Europejskiej ogłoszenia o udzieleniu zamówienia, a w przypadku udzielenia zamówienia w trybie negocjacji bez ogłoszenia, zamówienia z wolnej ręki albo zapytania o cenę - ogłoszenia o udzieleniu zamówienia z uzasadnieniem;
 - 6 miesięcy od dnia zawarcia umowy, jeżeli zamawiający:
 - a) nie opublikował w Dzienniku Urzędowym Unii Europejskiej ogłoszenia o udzieleniu zamówienia; albo
 - b) opublikował w Dzienniku Urzędowym Unii Europejskiej ogłoszenie o udzieleniu zamówienia, które nie zawiera uzasadnienia udzielenia zamówienia w trybie negocjacji bez ogłoszenia albo zamówienia z wolnej ręki;
 - 3) 1 miesiąca od dnia zawarcia umowy, jeżeli zamawiający:
 - a) nie zamieścił w Biuletynie Zamówień Publicznych ogłoszenia o udzieleniu zamówienia; albo
 - b) zamieścił w Biuletynie Zamówień Publicznych ogłoszenie o udzieleniu zamówienia, które nie zawiera uzasadnienia udzielenia zamówienia w trybie negocjacji bez ogłoszenia, zamówienia z wolnej ręki albo zapytania o cenę.
- 19.14** W przypadku wniesienia odwołania wobec treści ogłoszenia o zamówieniu lub postanowień specyfikacji istotnych warunków zamówienia zamawiający może przedłużyć termin składania ofert lub termin składania wniosków.



Gminny Zakład Komunalny Sp. z o. o.
11-500 Giżycko , Bystry 1H

NIP 845-198-19-26
REGON 281364299

www.gzkbystry.pl
tel/fax : 87 429 94 80

19.15 W przypadku wniesienia odwołania po upływie terminu składania ofert bieg terminu związania ofertą ulega zawieszeniu do czasu ogłoszenia przez Izbę orzeczenia.

20. OFERTY CZĘŚCIOWE

Zamawiający nie dopuszcza składania ofert częściowych.

21. INFORMACJA O PRZEWIDYWANYCH ZAMÓWIENIACH, O KTÓRYCH MOWA W ART. 67 UST. 1 PKT 6

Zamawiający przewiduje udzielania zamówień, o których mowa w art. 67 ust. 1 pkt 7 ustawy Prawo zamówień publicznych o 30% zamówienia podstawowego.

22. OFERTY WARIANTOWE

Zamawiający nie dopuszcza możliwości składania ofert wariantowych.

23. INFORMACJE O WALUTACH OBCYCH

Zamawiający nie dopuszcza możliwości prowadzenia rozliczeń w innych walutach niż zł.

24. AUKCJI ELEKTRONICZNA.

Zamawiający nie przewiduje wyboru oferty najkorzystniejszej z zastosowaniem aukcji elektronicznej.

25. ZWROT KOSZTÓW .

Zamawiający nie przewiduje zwrotu kosztów udziału w postępowaniu

26. WYMAGANIA DOTYCZĄCE ZATRUDNIENIA NA PODSTAWIE UMOWY O PRACĘ .

26.1. Stosownie do dyspozycji art. 29 ust. 3 a) Zamawiający wymaga, aby Wykonawca lub podwykonawca przy realizacji przedmiotu zamówienia zatrudniał pracowników na podstawie umowy o pracę w rozumieniu przepisów Kodeksu Pracy

26.2. Szczegółowe wymagania zostały określone w Istotnych dla stron postanowieniach umowy Rozdział V SIWZ



Gminny Zakład Komunalny Sp. z o. o.
11-500 Giżycko , Bystry 1H

NIP 845-198-19-26
REGON 281364299

www.gzkbystry.pl
tel/fax : 87 429 94 80

27. WYMAGANIA, O KTÓRYCH MOWA W ART. 29 UST. 4

Zamawiający nie precyzuje wymagań, o których mowa w art. 29 ust. 4 PZP.

28. INFORMACJA O KLUCZOWYCH CZĘŚCIACH ZAMÓWIENIA

- 28.1.** Zamawiający nie zastrzega wykonania kluczowych części zamówienia przez Wykonawcę.
- 28.2** Wykonawca może powierzyć realizację części przedmiotu zamówienia podwykonawcom.
- 28.3.** Jeżeli powierzenie podwykonawcy wykonania części zamówienia na roboty budowlane lub usługi następuje w trakcie jego realizacji, wykonawca na żądanie zamawiającego przedstawia oświadczenie, o którym mowa w art. 25a ust. 1, lub oświadczenia lub dokumenty potwierdzające brak podstaw wykluczenia wobec tego podwykonawcy.
- 28.4** Jeżeli zamawiający stwierdzi, że wobec danego podwykonawcy zachodzą podstawy wykluczenia, wykonawca obowiązany jest zastąpić tego podwykonawcę lub zrezygnować z powierzenia wykonania części zamówienia podwykonawcy.
- 28.5** Powierzenie wykonania części zamówienia podwykonawcom nie zwalnia wykonawcy z odpowiedzialności za należyte wykonanie tego zamówienia.
- 28.6** Zamawiający żąda wskazania przez wykonawcę części zamówienia, których wykonanie zamierzy powierzyć podwykonawcom. Wskazanie takie należy określić na formularzu ofertowym.

29. KATALOGI ELEKTRONICZNE

Zamawiający nie wprowadza wymogu ani możliwości złożenia ofert w postaci katalogów elektronicznych.

30. ODWRÓCONA ZASADA OCENY OFERT

- 30.1** Zamawiający informuje, że nie stosownie do dyspozycji art. 24aa) ustawy Prawo zamówień publicznych.

31. WYMAGANIA DOT. UMOWY O PODWYKONAWSTWO, KTÓREJ PRZEDMIOTEM SĄ ROBOTY BUDOWLANE, KTÓRYCH NIESPEŁNIENIE SPOWODUJE ZGŁOSZENIE PRZEZ ZAMAWIAJĄCEGO ODPOWIEDNIO ZASTRZEŻEŃ LUB SPRZECIWU, JEŻELI ZAMAWIAJĄCY OKREŚLA TAKIE WYMAGANIA ORAZ INFORMACJE O UMOWACH O PODWYKONAWSTWO, KTÓRYCH PRZEDMIOTEM SĄ DOSTAWY LUB USŁUGI, KTÓRE, Z UWAGI NA WARTOŚĆ LUB PRZEDMIOT TYCH DOSTAW LUB USŁUG, NIE PODLEGAJĄ OBOWIĄZKOWI PRZEDKŁADANIA ZAMAWIAJĄCEMU.

- Wymagania dotyczące umów z podwykonawcami zostały określone w Istotnych dla stron postanowieniach umowy załącznik nr 6.



Gminny Zakład Komunalny Sp. z o. o.
11-500 Giżycko, Bystry 1H

NIP 845-198-19-26
REGON 281364299

www.gzkbystry.pl
tel/fax: 87 429 94 80

GZK.ZP.2.2019

Rozdział II

Formularz ofertowy

Nazwa i adres Wykonawcy

.....
.....

E-mail:, tel.

Data sporządzenia oferty:

W odpowiedzi na ogłoszenia o przetargu nieograniczonym na „**Zakup kruszywa naturalnego wraz z załadunkiem do naprawy nawierzchni dróg gminnych**” oferujemy wykonanie przedmiotu zamówienia zgodnie z warunkami SIWZ:

I - mieszanka żwirowa kruszywa naturalnego frakcji 0-31,5 mm, kruszywo klasy C50/30- (wraz z załadunkiem)

- netto zł/ t
- podatek VATzł/ t
- brutto zł/ t

Cena oferty :

Cena brutto mieszanka żwirowa kruszywa naturalnego frakcji 0-31,5 mm, kruszywa klasy C50/30..... x 12000 ton = zł brutto.

Cena oferty słownie:

II - piasek plukany (wraz z załadunkiem)

- netto zł/ t
- podatek VATzł/ t
- brutto zł/ t

Cena brutto piasekx 500 ton = zł brutto.

Cena oferty słownie.....

termin przygotowania zamówionej partii materiału - kryterium – 2

- skrócenie terminu o dzień/dni:

1. Termin płatności za wykonane zamówienie do 30 dni od momentu zakończenia prac



Gminny Zakład Komunalny Sp. z o. o.
11-500 Giżycko , Bystry 1H

NIP 845-198-19-26
REGON 281364299

www.gzkbystry.pl
tel/fax : 87 429 94 80

i przedłożenia faktury.

2. Oświadczamy, że zapoznaliśmy się ze Specyfikacją Istotnych Warunków Zamówienia

i nie wnosimy do niej zastrzeżeń oraz zdobyliśmy konieczne informacje do właściwego przygotowania Oferty.

3. W razie wybrania mojej oferty zobowiązuję się do podpisania umowy na warunkach zawartych w dokumentacji przetargowej oraz w miejscu i terminie określonym przez Zamawiającego.

4. Oświadczamy, że uważamy się za związanych niniejszą ofertą na czas **30 dni** wskazany w Specyfikacji Istotnych Warunków Zamówienia. .

5. Załącznikami do niniejszej oferty są:

.....
.....
.....
.....
.....
.....

Przedkładana oferta zawiera stron kolejno ponumerowanych, trwale zszytych i opatrzonych pieczęcią Wykonawcy.

.....
(miejscowość i data)
przedstawiciela Wykonawcy)

.....
(pieczęć i podpis uprawnionego



Gminny Zakład Komunalny Sp. z o. o.
11-500 Giżycko , Bystry 1H

NIP 845-198-19-26
REGON 281364299

www.gzkbystry.pl
tel/fax : 87 429 94 80

klauzula informacyjna z art. 13 RODO

Zgodnie z art. 13 ust. 1 i 2 rozporządzenia Parlamentu Europejskiego i Rady (UE) 2016/679 z dnia 27 kwietnia 2016 r. w sprawie ochrony osób fizycznych w związku z przetwarzaniem danych osobowych i w sprawie swobodnego przepływu takich danych oraz uchylenia dyrektywy 95/46/WE (ogólne rozporządzenie o ochronie danych) (Dz. Urz. UE L 119 z 04.05.2016, str. 1), dalej „RODO”, informuję, że:

1. administratorem Pani/Pana danych osobowych jest *Gmina Giżycko ul. Mickiewicza 33, 11-500 Giżycko*;
2. inspektorem ochrony danych osobowych w *Gminie Giżycko* jest Pan *Dariusz Grygiencza*, kontakt: *sekretarz@ugg.pl, 87 429 99 75*;
3. Pani/Pana dane osobowe przetwarzane będą na podstawie art. 6 ust. 1 lit. c RODO w celu związanym z postępowaniem o udzielenie zamówienia publicznego znak sprawy *RRG.271.12.2018*, prowadzonym w trybie *przetargu nieograniczonego*;
4. odbiorcami Pani/Pana danych osobowych będą osoby lub podmioty, którym udostępniona zostanie dokumentacja postępowania w oparciu o art. 8 oraz art. 96 ust. 3 ustawy z dnia 29 stycznia 2004 r. – Prawo zamówień publicznych (Dz. U. z 2017 r. poz. 1579 i 2018), dalej „ustawa Pzp”;
5. Pani/Pana dane osobowe będą przechowywane, zgodnie z art. 97 ust. 1 ustawy Pzp, przez okres 4 lat od dnia zakończenia postępowania o udzielenie zamówienia, a jeżeli czas trwania umowy przekracza 4 lata, okres przechowywania obejmuje cały czas trwania umowy;
6. obowiązek podania przez Panią/Pana danych osobowych bezpośrednio Pani/Pana dotyczących jest wymogiem ustawowym określonym w przepisach ustawy Pzp, związanym z udziałem w postępowaniu o udzielenie zamówienia publicznego; konsekwencje niepodania określonych danych wynikają z ustawy Pzp;
7. w odniesieniu do Pani/Pana danych osobowych decyzje nie będą podejmowane w sposób zautomatyzowany, stosowanie do art. 22 RODO;
8. posiada Pani/Pan:
 - na podstawie art. 15 RODO prawo dostępu do danych osobowych Pani/Pana dotyczących;
 - na podstawie art. 16 RODO prawo do sprostowania Pani/Pana danych osobowych ;
 - na podstawie art. 18 RODO prawo żądania od administratora ograniczenia przetwarzania danych osobowych z zastrzeżeniem przypadków, o których mowa w art. 18 ust. 2 RODO;
 - prawo do wniesienia skargi do Prezesa Urzędu Ochrony Danych Osobowych, gdy uzna Pani/Pan, że przetwarzanie danych osobowych Pani/Pana dotyczących narusza przepisy RODO;
9. nie przysługuje Pani/Panu:
 - w związku z art. 17 ust. 3 lit. b, d lub e RODO prawo do usunięcia danych osobowych;
 - prawo do przenoszenia danych osobowych, o którym mowa w art. 20 RODO;
 - na podstawie art. 21 RODO prawo sprzeciwu, wobec przetwarzania danych osobowych, gdyż podstawą prawną przetwarzania Pani/Pana danych osobowych jest art. 6 ust. 1 lit. c RODO.

OŚWIADCZENIE

Ja, jako Wykonawca przekazałem niezbędne informacje o wypełnieniu obowiązków informacyjnych przewidzianych w art. 13 lub art. 14 RODO wobec osób fizycznych, od których dane osobowe bezpośrednio lub pośrednio pozyskałem w celu ubiegania się o udzielenie zamówienia publicznego w niniejszym postępowaniu.

.....
Data i podpis i pieczęć Wykonawcy



Gminny Zakład Komunalny Sp. z o. o.
11-500 Giżycko , Bystry 1H

NIP 845-198-19-26
REGON 281364299

www.gzkbystry.pl
tel/fax : 87 429 94 80

GZK.ZP.2.2019

Załącznik nr 1

Oświadczenie wykonawcy

składane na podstawie art. 25a ust. 1 ustawy z dnia 29 stycznia 2004 r.
Prawo zamówień publicznych (dalej jako: ustawa Pzp),

DOTYCZĄCE PRZESŁANEK WYKLUCZENIA Z POSTĘPOWANIA

Wykonawca:

.....
(pełna nazwa/firma, adres, w zależności od podmiotu: NIP/PESEL, KRS/CEiDG)

reprezentowany przez:

.....
.....
(imię, nazwisko, stanowisko/podstawa do reprezentacji)

Na potrzeby postępowania o udzielenie zamówienia publicznego
pn: „**Zakup kruszywa naturalnego wraz z załadunkiem do naprawy nawierzchni
dróg gminnych**”
prowadzonego przez **Gminny Zakład Komunalny Sp. z o.o.**
oświadczam, co następuje:

OŚWIADCZENIA DOTYCZĄCE WYKONAWCY:

- Oświadczam, że nie podlegam wykluczeniu z postępowania na podstawie art. 24 ust 1 pkt 12-23 ustawy Pzp.
- [UWAGA: zastosować tylko wtedy, gdy zamawiający przewidział wykluczenie wykonawcy z postępowania na podstawie ww. przepisu]
Oświadczam, że nie podlegam wykluczeniu z postępowania na podstawie art. 24 ust. 5 pkt.1) ustawy Pzp .

..... (miejscowość),

dnia r.

.....
(podpis)



Gminny Zakład Komunalny Sp. z o. o.
11-500 Giżycko, Bystry 1H

NIP 845-198-19-26
REGON 281364299

www.gzkbystry.pl
tel/fax: 87 429 94 80

Oświadczam, że zachodzą w stosunku do mnie podstawy wykluczenia z postępowania na podstawie art. ustawy Pzp (podać mającą zastosowanie podstawę wykluczenia spośród wymienionych w art. 24 ust. 1 pkt 13-14, 16-20 lub art. 24 ust. 5 ustawy Pzp). Jednocześnie oświadczam, że w związku z ww. okolicznością, na podstawie art. 24 ust. 8 ustawy Pzp podjąłem następujące środki naprawcze:

.....
.....
.....

..... (miejsowość),

dnia r.

.....
(podpis)

OŚWIADCZENIE DOTYCZĄCE PODMIOTU, NA KTÓREGO ZASOBY POWOŁUJE SIĘ WYKONAWCA:

Oświadczam, że w stosunku do następującego/ych podmiotu/tów, na którego/ych zasoby powołuję się w niniejszym postępowaniu, tj.:
(podać pełną nazwę/firmę, adres, a także w zależności od podmiotu: NIP/PESEL, KRS/CEIDG) nie zachodzą podstawy wykluczenia z postępowania o udzielenie zamówienia.

..... (miejsowość),

dnia r.

.....
(podpis)

OŚWIADCZENIE DOTYCZĄCE PODANYCH INFORMACJI:

Oświadczam, że wszystkie informacje podane w powyższych oświadczeniach są aktualne i zgodne z prawdą oraz zostały przedstawione z pełną świadomością konsekwencji wprowadzenia zamawiającego w błąd przy przedstawianiu informacji.

..... (miejsowość),

dnia r.

.....
(podpis)

UWAGA: W przypadku, gdy jakakolwiek część nie dotyczy wykonawcy – wpisuje on „Nie dotyczy



Gminny Zakład Komunalny Sp. z o. o.
11-500 Giżycko , Bystry 1H

NIP 845-198-19-26
REGON 281364299

www.gzkbystry.pl
tel/fax : 87 429 94 80

GZK.ZP.2.2019

Załącznik nr 2

Oświadczenie wykonawcy

składane na podstawie art. 25a ust. 1 ustawy z dnia 29 stycznia 2004 r.

Prawo zamówień publicznych (dalej jako: ustawa Pzp),

DOTYCZĄCE SPEŁNIANIA WARUNKÓW UDZIAŁU W POSTĘPOWANIU

Wykonawca:

.....
.....

(pełna nazwa/firma, adres, w zależności od podmiotu: NIP/PESEL, KRS/CEiDG)

reprezentowany przez:

.....
.....

(imię, nazwisko, stanowisko/podstawa do reprezentacji)

Na potrzeby postępowania o udzielenie zamówienia publicznego
pn. . „**Zakup kruszywa naturalnego wraz z załadunkiem do naprawy nawierzchni
dróg gminnych**”

prowadzonego przez **Gminny Zakład Komunalny Sp. z o. o.**
oświadczam, co następuje:

INFORMACJA DOTYCZĄCA WYKONAWCY:

Oświadczam, że spełniam warunki udziału w postępowaniu określone przez zamawiającego

W

(wskazać dokument i właściwą jednostkę redakcyjną dokumentu, w której określono warunki udziału w postępowaniu).

..... (miejscowość),

dnia r.

.....

(podpis)



Gminny Zakład Komunalny Sp. z o. o.
11-500 Giżycko , Bystry 1H

NIP 845-198-19-26
REGON 281364299

www.gzkbystry.pl
tel/fax : 87 429 94 80

INFORMACJA W ZWIĄZKU Z POLEGANIEM NA ZASOBACH INNYCH PODMIOTÓW:

Oświadczam, że w celu wykazania spełnienia warunków udziału w postępowaniu, określonych przez zamawiającego w..... (wskazać dokument i właściwą jednostkę redakcyjną dokumentu, w której określono warunki udziału w postępowaniu), polegam na zasobach następującego/ych podmiotu/ów:

....., w następującym zakresie:

(wskazać podmiot i określić odpowiedni zakres dla wskazanego podmiotu).

..... (miejsowość),

dnia

..... r.

.....
(podpis)

OŚWIADCZENIE DOTYCZĄCE PODANYCH INFORMACJI:

Oświadczam, że wszystkie informacje podane w powyższych oświadczeniach są aktualne i zgodne z prawdą oraz zostały przedstawione z pełną świadomością konsekwencji wprowadzenia zamawiającego w błąd przy przedstawianiu informacji.

..... (miejsowość),

dnia

..... r.

.....
(podpis)

UWAGA: W przypadku, gdy jakkolwiek część nie dotyczy wykonawcy – wpisuje on „Nie dotyczy



Gminny Zakład Komunalny Sp. z o. o.
11-500 Giżycko , Bystry 1H

NIP 845-198-19-26
REGON 281364299

www.gzkbystry.pl
tel/fax : 87 429 94 80

GZK.ZP.2.2019

Załącznik nr 3

**OŚWIADCZENIE DOTYCZĄCE PRZYNALEŻNOŚCI DO TEJ SAMEJ GRUPY
KAPITAŁOWEJ**

Nazwa Wykonawcy
Adres Wykonawcy

Nawiązując do zamieszczonej w dniu na stronie internetowej Zamawiającego informacji o której mowa w art. 86 ust. 5 ustawy Pzp dotyczącej zamówienia publicznego na:

.....
.....
.....

oświadczamy, że:

**nie należymy do tej samej grupy kapitałowej z żadnym z wykonawców,
którzy złożyli ofertę w niniejszym postępowaniu *)**

lub

należymy do tej samej grupy kapitałowej z następującymi Wykonawcami *)
w rozumieniu ustawy z dnia 16.02.2007r. o ochronie konkurencji i konsumentów.

**Lista Wykonawców składających ofertę w niniejszy postępowaniu,
należących do tej samej grupy kapitałowej *)**

.....
.....
.....
.....
.....
.....

*) NIEPOTRZEBNE SKREŚLIĆ



Gminny Zakład Komunalny Sp. z o. o.
11-500 Giżycko , Bystry 1H

NIP 845-198-19-26
REGON 281364299

www.gzkbystry.pl
tel/fax : 87 429 94 80

GZK.ZP.2.2019

Załącznik nr 4

<p>(pieczęć Wykonawcy/Wykonawców w)</p>	<p>WYKAZ NARZĘDZI</p>
---	------------------------------

Składając ofertę w postępowaniu nr GZK/ZP/2/2019–„**Zakup kruszywa naturalnego wraz z załadunkiem do naprawy nawierzchni dróg gminnych**” oświadczamy, że są nam dostępne niżej wymienione w pełni sprawnymi jednostkami sprzętu:

Typ narzędzi i urządzeń technicznych dostępnych Wykonawcy	Ilość	Podstawa dysponowania*

W przypadku, gdy Wykonawca polega na potencjale technicznym innych podmiotów, niezależnie od charakteru prawnego łączących go z nimi stosunków – należy przedstawić w tym celu **pisemne zobowiązanie** tych podmiotów do oddania mu do dyspozycji niezbędnych zasobów na okres korzystania z nich przy wykonywaniu zamówienia.

**) określić, czy jest to sprzęt będący własnością Wykonawcy, czy też wynajęty, dzierżawiony, użyczony, itp.*



MATERIAŁ DO NAWIERZCHNI DRÓG

2. KRUSZYWO NATURALNE 0-31,5,

Wymagania wobec kruszywa przedstawia tablica 1.

Tablica 1. Wymagania według WT-4 i PN-EN 13242 wobec kruszyw do mieszanek niezwiązanych w warstwie podbudowy zasadniczej

Skróty użyte w tablicy:

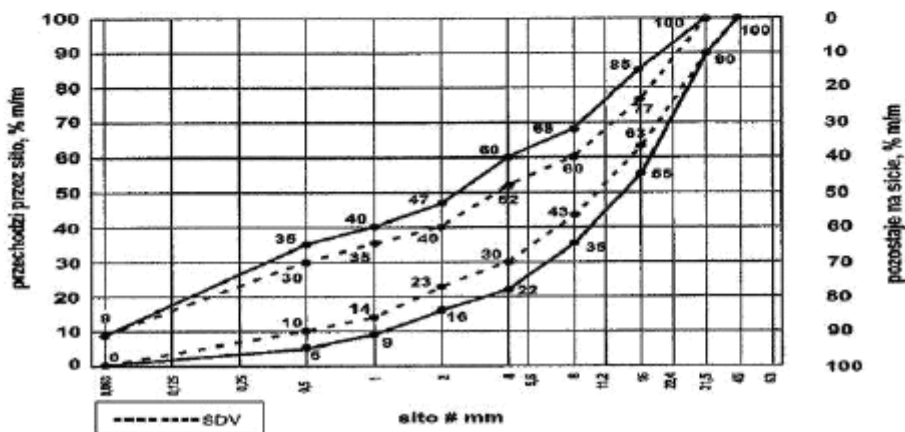
Kat. – kategoria właściwości, Dekl – deklarowana, wsk. – wskaźnik, wsp. – współczynnik, roz. -rozdział

Właściwość kruszywa	Metoda badania wg	Wymagania wobec kruszywa do mieszanek niezwiązanych, przeznaczonych do zastosowania w warstwie podbudowy zasadniczej pod nawierzchnią drogi obciążonej KR1 + KR6	
		Punkt PNEN 1324 2	Wymagania
Zestaw sit #	-	4.1- 4.2	0,063; 0,5; 1; 2; 4; 5,6; 8; 11,2; 16; 22,4; 31,5; 45; 63 i 90 mm (zestaw podstawowy plus zestaw 1) Wszystkie frakcje dozwolone
Uziarnienie	PN-EN 933-1 [5]	4.3.1	Kruszywo grube: kat. G ₈₀ /20, kruszywo drobne: kat. G ₇₅ , kruszywo o ciągłym uziarnieniu: kat. G ₇₅ . Uziarnienie mieszanek kruszywa wg rysunku nr 1
Ogólne granice i tolerancje uziarnienia kruszywa grubego na sitach pośrednich	PN-EN 933-1 [5]	4.3.2	Kat. GT ₂₀ /15 (tj. dla stosunku D/d ≥ 2 i sita o pośrednich wymiarach D/1,4 ogólne granice wynoszą 20-70% przechodzącej masy i graniczne odchylenia od typowego uziarnienia deklarowanego przez producenta wynoszą ±15%)
Tolerancje typowego uziarnienia kruszywa drobnego i kruszywa o ciągłym uziarnieniu	PN-EN 933-1 [5]	4.3.3	Kruszywo drobne: kat. GT ₁₀ (tj. procent masy przechodzącej przez sito górne D: ±5%, sito D/2: ±10%, sito 0,063 mm: ±3%).Kruszywo o ciągłym uziarnieniu: kat. GT ₂₀ (tj. procent masy przechodzącej przez sito górne D: ±5%, sito D/2: ±20%, sito 0,063 mm: ±4%)
Kształt kruszywa grubego – maksymalne wartości wskaźnika płaskości	PN-EN 933-3 [6]	4.4	Kat. Fl ₅₀ (tj. maksymalna wartość wskaźnika płaskości wynosi ≤ 50)
Kształt kruszywa grubego – maksymalne wartości wskaźnika kształtu	PN-EN 933-4 [7]	4.4	Kat. Sl ₅₅ (tj. maksymalna wartość wskaźnika kształtu wynosi ≤ 55)
Kategorie procentowych zawartości ziaren o powierzchni przekruszonej lub łamanych oraz ziaren całkowicie zaokrąglonych w kruszywie grubym	PN-EN 933-5 [8]	4.5	Kat. C _{50/30} (tj. masa ziarn przekruszonych lub łamanych wynosi 50 do 100 %, a masa ziarn całkowicie zaokrąglonych wynosi 0 do 30 %)
Zawartość pyłów w kruszywie grubym ^{*1}	PN-EN 933-1 [5]	4.6	Kat. f _{Dekl} (tj. masa frakcji przechodzącej przez sito 0,063 mm jest > 4)
Zawartość pyłów w kruszywie drobnym [*]	PN-EN 933-1 [5]	4.6	Kat. f _{Dekl} (tj. masa frakcji przechodzącej przez sito 0,063 mm jest > 22)
Jakość pyłów	-	4.7	Właściwość niebadana na pojedynczych frakcjach, a tylko w mieszankach wg wymagań dla mieszanek
Odporność na rozdrabnianie kruszywa grubego	PN-EN 1097-2 [10]	5.2	Kat. LA ₄₀ (tj. maksymalna wartość współczynnika Los Angeles ≤ 40 ^{**1})
Odporność na ścieranie kruszywa grubego	PN-EN 1097-1 [9]	5.3	Kat. M _{Dekl} Deklarowana (tj. współczynnik mikroDevala >50))
Gęstość ziaren	PN-EN 1097-6, roz. 7, 8 i 9 [11]	5.4	Deklarowana
Nasiąkliwość	PN-EN 1097-6, roz. 7, 8 i 9 [11]	5.5 i 7.3.2	Kat. W _{cmNR} (tj. brak wymagania) kat. WA ₂₄₂ ^{***1} (tj. maksymalna wartość nasiąkliwości ≤ 2% masy)



Siarczany rozpuszczalne w kwasie	PN-EN 1744-1[14]	6.2	Kat. ASNR (tj. brak wymagania)
Całkowita zawartość siarki	PN-EN 1744-1[14]	6.3	Kat. S _{tot} (tj. brak wymagania)
Stalność objętości żużla stalowniczego	PN-EN 1744-1, roz. 19.3 [14]	6.4.2. 1	Kat. V _s (tj. pęcznienie ≤ 5 % objętości). Dotyczy żużla z klasycznego pieca tlenowego i elektrycznego pieca łukowego
Rozpad krzemianowy w żużlu wielko- piecowym kawałkowym	PN-EN 1744-1, p. 19.1 [14]	6.4.2. 2	Brak rozpadu
Rozpad żelazawy w żużlu wielkopiecowym kawałkowym	PN-EN 1744-1, p.19.2[14]	6.4.2. 3	Brak rozpadu
Składniki rozpuszczalne w wodzie	PN-EN 1744-3 [15]	6.4.3	Brak substancji szkodliwych w stosunku do środowiska wg odrębnych przepisów
Zanieczyszczenia	-	6.4.4	Brak ciał obcych takich jak drewno, szkło i plastik, mogących pogorszyć wyrób końcowy
Zgorzeł słoneczna bazaltu	PN-EN	7.2	Kat. SB _{LA} Deklarowana (tj. wzrost współczynnika Los 50 1367-3[13] i PN-EN 1097-2 [10] Angeles po gotowaniu > 8%)
Mrozoodporność na frakcji kruszywa 8/16 mm	PN-EN 1367-1 [12]	7.3.3	Skąły magmowe i przetworzone: kat. F ₄ (tj. zamrażanie-rozmrażanie ≤ 4% masy), skąły osadowe: kat. F ₁₀ , kruszywa z recyklingu: kat. F ₁₀ (F25****)
Skład materiałowy	-	Zał. C	Deklarowany

*) łączna zawartość pyłów w mieszance powinna się mieścić w wybranych krzywych granicznych
**) Do warstw podbudów zasadniczych na drogach obciążonych ruchem KR5-KR6 dopuszcza się jedynie kruszywa charakteryzujące się odpornością na rozdrabnianie LAS35
) W przypadku, gdy wymaganie nie jest spełnione, należy sprawdzić mrozoodporność *) Pod warunkiem, gdy zawartość w mieszance nie przekracza 50% m/m



Rys. 1. Krzywe graniczne uziarnienia mieszanki kruszywa niezwiązanego 0/31,5 mm do warstw podbudowy zasadniczej



GZK.ZP.2.2019

Załącznik 6

Istotne postanowienia umowy

zawarta w dniuw Bystrym, pomiędzy Gminny Zakładem Komunalnym Sp. z o.o. z siedzibą w Bystrym 1 H , 11-500 Giżycko, zwaną w dalszej części umowy „**Zamawiającym**”, reprezentowaną przez Pana Andrzeja Ligęzowskiego – Prezesa Gminnego Zakładu Komunalnego Sp. z o.o. a, uprawnioną do wykonywania niniejszej umowy na podstawie przeprowadzonego postępowania o zamówienia publiczne, zwanym dalej „**Wykonawcą**”, o następującej treści:

Rozdział 1

Przedmiot i termin wykonania umowy

§1

- Przedmiotem zamówienia jest **zakup kruszywa (w tym: mieszanki żwirowej, kruszywa łamanego) wraz z załadunkiem, do naprawy nawierzchni dróg gminnych, w ilości około 12000 ton.**
- Zamawiający zastrzega sobie prawo zmniejszenia wielkości zamówienia. Zmiana wielkości zamówienia nie może być podstawą do roszczeń ze strony Wykonawcy.
- Zakup kruszywa będzie następował sukcesywnie w miarę potrzeb Zamawiającego.
- Wykonawca przed wydaniem materiału zgromadzi przygotowane kruszywo na pryzmie o wielkości min 500 m³ i dołączy badanie laboratoryjne potwierdzające, że zgromadzony materiał posiada optymalne uziarnienie.
- Zamawiający zastrzega sobie prawo dokonania badań laboratoryjnych dostarczonego kruszywa. W przypadku dostawy materiału niezgodnego z zamówieniem Wykonawca pokryje koszty związane z badaniem, a za dostarczony towar nie otrzyma zapłaty.
- W momencie niezgodności jakości kruszywa z zamówieniem, Wykonawca zostanie obciążony dodatkowymi kosztami: transportu kruszywa, kosztami przestoju pracy operatorów i sprzętów oraz kosztami naprawy drogi (usunięcie złej mieszanki materiału).

§2

Termin realizacji umowy ustala się odr. do dnia 31.10.2019 r.

Rozdział 2

Wynagrodzenie za przedmiot umowy

§3

Wynagrodzenie Wykonawcy ustalane będzie według cen jednostkowych:

mieszanka żwirowa kruszywa naturalnego frakcji 0-31,5 mm, kruszywa klasy C50/30 - (wraz z załadunkiem)



Gminny Zakład Komunalny Sp. z o. o.
11-500 Giżycko , Bystry 1H

NIP 845-198-19-26
REGON 281364299

www.gzkbystry.pl
tel/fax : 87 429 94 80

netto zł/ t
podatek VAT zł/ t
brutto zł/ t

piasek płukany - (wraz z załadunkiem)

netto zł/ t
podatek VAT zł/ t
brutto zł/ t

Rozdział 3

Obowiązki stron

§4

Wykonawca zobowiązuje się sprzedawać Zamawiającemu kruszywo należytej jakości, zgodnie z zapisami SIWZ.

§5

1. Ustala się, że podstawą zapłaty wynagrodzenia za przedmiot umowy będzie faktura wystawiona na podstawie potwierdzenia odbioru kruszywa, sporządzonego przez Zamawiającego przy udziale Wykonawcy.
2. Zamawiający zobowiązuje się uregulować należność w terminie do 30 dni od daty doręczenia faktury VAT.

Rozdział 4

Kary umowne i odpowiedzialność Wykonawcy

§6

Wykonawca zapłaci Zamawiającemu kary umowne w przypadku:

- a) odstąpienia przez Zamawiającego od umowy z przyczyn zależnych od Wykonawcy, w wysokości 10 % wynagrodzenia umownego ceny ofertowej przedmiotu zamówienia,
- b) odstąpienia przez Wykonawcę od umowy z przyczyn niezależnych od Zamawiającego – w wysokości 10% wynagrodzenia umownego ceny ofertowej przedmiotu zamówienia,
- c) w wysokości **30 000 zł brutto (słownie: trzydzieści tysięcy 00/100 złotych)** za każdy przypadek przygotowania materiału niezgodnego z zamówieniem, niezależnie od ustaleń zawartych w §1 ust.5 umowy
- d) w przypadku opóźnienia przygotowania kruszywa należytej jakości zostanie naliczona kara pieniężna w wys. **2 000,00 zł brutto (słownie: dwa tysiące 00/100 złotych)** za każdy dzień opóźnienia.

§7

Zamawiający uprawniony będzie dochodzić odszkodowania uzupełniającego, przewyższającego wartość kar umownych.

§8

Niezależnie od przyczyn określonych przepisami Kodeksu cywilnego, Zamawiający



Gminny Zakład Komunalny Sp. z o. o.
11-500 Giżycko , Bystry 1H

NIP 845-198-19-26
REGON 281364299

www.gzkbystry.pl
tel/fax : 87 429 94 80

uprawniony będzie do odstąpienia od umowy w przypadku dwukrotnego stwierdzenia dostawy kruszywa nienależytej jakości. Zamawiający będzie mógł skorzystać z umownego prawa odstąpienia od umowy w terminie do dnia **31.10.2019** r.

Rozdział 5

Postanowienia końcowe

§ 9

Wszelkie zmiany i uzupełnienia niniejszej umowy wymagają formy pisemnej pod rygorem nieważności.

§ 10

Przewiduje się możliwość zmiany istotnych postanowień umowy, w przypadku:

1. Zaistnienia innych, niemożliwych do przewidzenia w momencie zawarcia umowy okoliczności prawnych, ekonomicznych lub technicznych, za którą żadna ze stron nie ponosi odpowiedzialności, skutkująca brakiem możliwości należytego wykonania umowy, zgodnie ze specyfikacją istotnych warunków zamówienia - zmianie może ulec wysokość wynagrodzenia;
2. Zmiany przepisów w zakresie stawki podatku od towarów i usług - zmianie może ulec wysokość wynagrodzenia odpowiednio do zmienionej stawki VAT

§10

1. W sprawach nieuregulowanych niniejszą umową stosuje się przepisy ustawy z dnia 29 stycznia 2004r. Prawo Zamówień Publicznych (Dz.U. z 2018r. poz.1986.) oraz przepisy Kodeksu Cywilnego, a także zapisy SIWZ i oferty Wykonawcy.

2. Sądem właściwym do rozstrzygania sporów wynikłych na tle realizacji niniejszej umowy jest sąd właściwy według siedziby Zamawiającego.

§11

Niniejsza umowa została sporządzona w trzech jednobrzmiących egzemplarzach: dwa dla Zamawiającego, jeden dla Wykonawcy.

Zamawiający:

Wykonawca: